



creating
trust
*driving
progress*

新世纪检验认证有限责任公司

2025年度社会责任报告

目录

PART 01

关于本报告 执行董事致辞

PART 02

新世纪简介

- 关于新世纪
- 新世纪发展历程
- 核心价值观
- 公司治理结构
- 相关机构
- BCC可提供的主要服务
- 2025年大事记

PART 03

社会责任管理

- 社会责任战略
- BCC社会责任体系
- BCC可持续发展与社会责任的关系

PART 04

社会责任实践

- 诚信合规经营
- 创新发展
- 控制风险、提升能力
- 提升人员能力，打造专业团队
- 关注客户需求，支持客户发展
- 践行社会责任，构建和谐劳动关系
- 优化环境，履行社会职责
- 助力乡村振兴

PART 05

展望未来

- 2026年展望

关于本报告

报告组织：

新世纪检验认证有限责任公司（“BCC”“新世纪”“我公司”“我们”“公司”）欣然发布2025年度社会责任报告（“本报告”），阐述我公司的社会责任战略、制度及2025年度在社会责任方面的表现。

报告边界：

本报告的组织边界确定的原则为运营控制权法，覆盖本公司总部、5个子公司和14个分公司；涉及公司所有业务及其覆盖区域。

报告时间：

2025年1月1日—2025年12月31日，部分内容适度延伸。

报告周期：

新世纪检验认证有限责任公司每年发布一次社会责任报告，本报告为第十次发布。

联系方式：

地址：北京市东城区广渠门内大街45号D座5层

电话：010-58579300 邮箱：post@bcc.com.cn

数据来源：

使用数据来源于公司正式文件和统计报告。

报告保证：

本报告不存在任何虚假记载、误导性陈述和重大遗漏，并保证其内容的准确性、真实性。

编写依据：

本报告依据中国国家认证认可监督管理委员会（“认监委”“CNCA”）《认证机构履行社会责任指导意见》编写，参考认监委《认证机构社会责任报告编写提纲指南（试行）》以及国际标准化组织《社会责任指南》（ISO 26000:2020）、全球报告倡议组织（GRI）可持续发展报告标准2021版、《中国企业社会责任报告编制指南》（CASS-ESG 6.0）等。

发布形式：

本报告以电子版方式提供可以在BCC 官方网站（www.bcc.com.cn）下载，如对本报告有任何意见和建议，请与我公司法务技术部联系。



Kiwa BCC执行董事兼总经理
陶然亭先生

时序更替，华章日新。我谨代表新世纪检验认证有限责任公司（BCC），发布 2025 年度企业社会责任报告，与各界伙伴回望责任与专业之路，共绘可持续发展新蓝图。

2025 年，全球经济深度调整，中国经济迎来绿色转型与产业升级新机遇。作为检验检测认证（TIC）行业的一员，我们深知行业是供应链信任的基石。这一年，BCC 全体同仁守正创新、突破发展，各项成果的取得，离不开全体员工的耕耘与各界伙伴的信任支持，在此致以诚挚感谢！

“以信立世”是 BCC 的核心理念与立身之本。我们坚守“公开、公平、公正”原则，将诚信融入业务全流程，以严谨认证传递信任，筑牢市场公正根基。依托 Kiwa 集团全球化资源，BCC 稳步推进国际化布局，深化协同合作，助力中国企业接轨国际，并引入绿色认证理念赋能国内产业低碳转型。

BCC 将社会责任与发展深度融合，践行“以人为本、健康可持续”理念：完善人才权益保障与职业发展体系；健全全流程风险管理机制，严守质量安全底线；践行低碳运营，推广绿色认证技术，助力“双碳”目标落地。

展望 2026 年，面对 TIC 行业智能化、绿色化、国际化趋势，BCC 将聚焦四大发展方向：深耕可持续发展；强化技术创新与数字化服务；筑牢人才根基；依托 Kiwa 集团拓展全球市场，提升行业话语权。

社会责任是融入血脉的担当，可持续发展是高质量发展的必由之路。2025 年，BCC 以实干践行使命；未来，我们将坚守核心理念，以更高标准传递信任，为客户创值、为行业赋能、为中国经济高质量发展添砖加瓦。

愿与各界伙伴携手同心、笃行致远，共赴崭新未来！

第一章

● *BCC*新世纪简介

（一）关于新世纪



新世纪检验认证有限责任公司（BCC）成立于1994年，历经三十余年深耕，已成长为行业领先的综合检验认证服务供应商，在管理体系认证、产品认证、审定核查、二方审核及培训等领域积淀了深厚经验。



BCC始终聚焦客户与社会需求，以提供全球化、一体化服务为目标，助力客户创造经济价值、实现协同成长。目前，公司已发展为员工超1500人的大型机构，其中审核员及技术专家占比超80%、达1300余人，累计服务客户逾10万家。

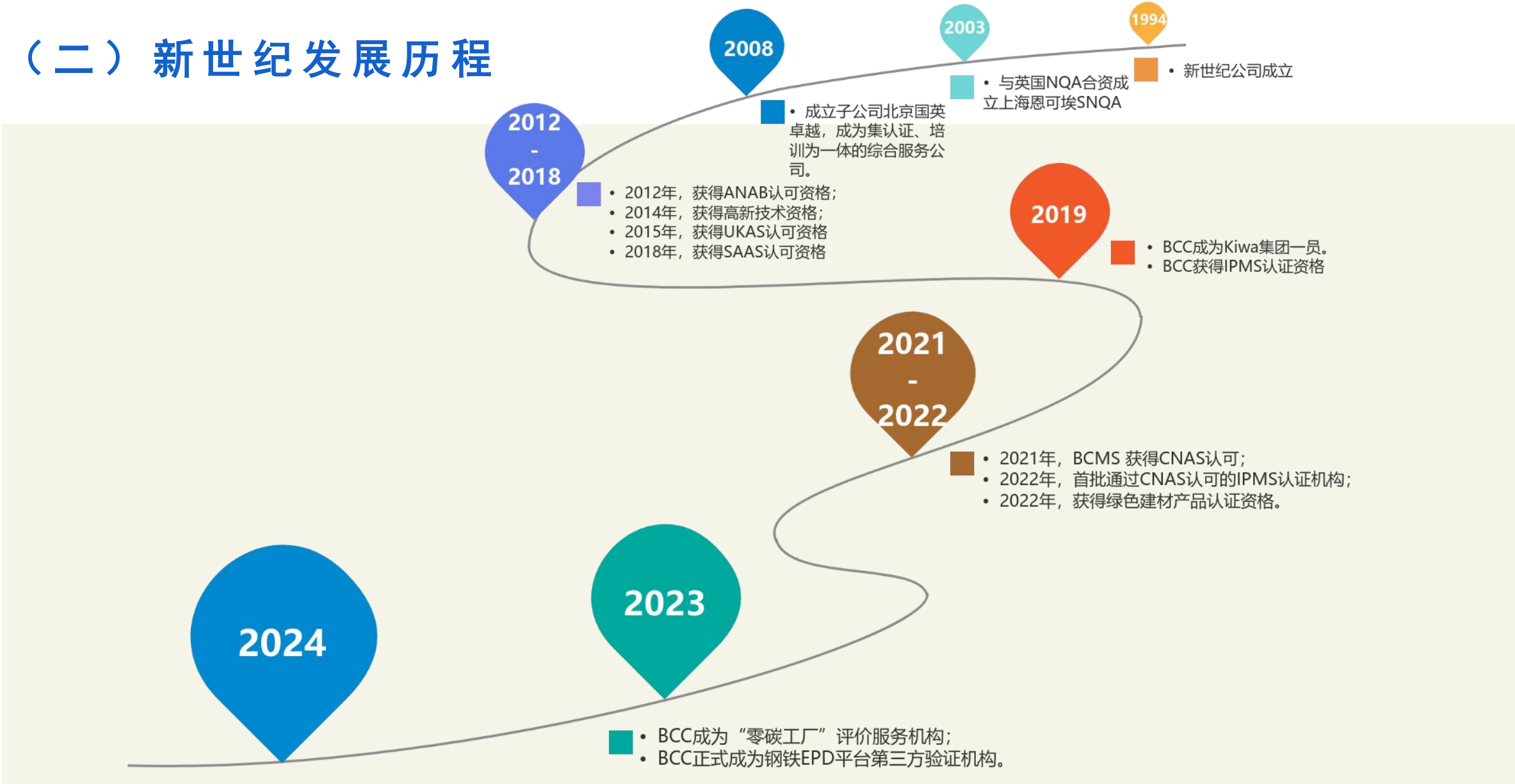


BCC 在国内 16 个省市设有 18 家分支机构，可助力企业、机构及政府等，确保其采购的产品与服务符合全球标准及属地法规，适配多区域市场需求。作为综合认证机构，BCC 获 CNCA、CNAS、ANAB、UKAS、SAAS 等中外权威机构认可，并与英国土壤协会认证有限公司（SA）等国际机构建立战略合作，依托全球网络提供本土化服务。



2025-2026 年，BCC原3位自然人股东及控股股东 Kiwa International B.V.将所持全部股权转让给琦威质量检验认证（北京）有限责任公司（Kiwa China/Kiwa 中国），BCC 成为琦威质量检验认证（北京）有限责任公司全资子公司，而琦威质量检验认证（北京）有限责任公司由荷兰 Kiwa International B.V. 全资控股；上述股东更迭不影响 BCC 体系运行、质量保证能力及认证公正性。

(二) 新世纪发展历程



(三) 核心价值观



我们致力于建设一个更安全、更可持续的世界。我们在发展的同时坚持“一个Kiwa”的原则。一家公司，由三个核心价值观——雄心壮志、诚信可靠和积极参与——联系在一起，就是：We ARE Kiwa 我们是 Kiwa。

Ambitious
雄心壮志

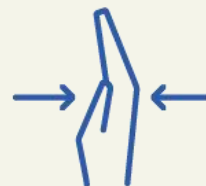
Reliable
诚信可靠

Engaged
积极参与

我们的行为规范与合规准则



诚信



(避免) 利益冲突



公平的商业行为



反贿赂



保密和数据保护



工作能力



公平劳动和道德行为



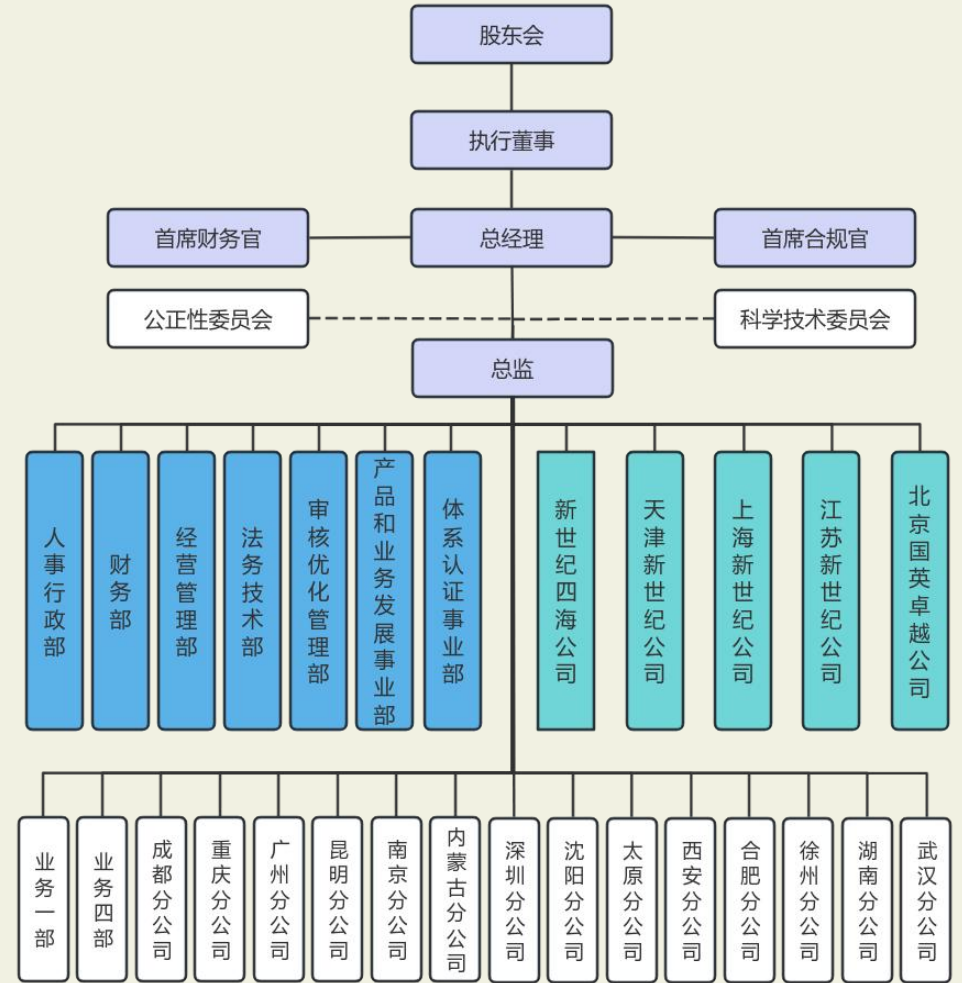
健康和安

（四）公司治理结构

2025年，BCC的3位自然人股东将所持全部股权转让给琦威质量检验认证（北京）有限责任公司（Kiwa China/Kiwa 中国）；2026年初，BCC原控股股东Kiwa International B.V. 亦将所持全部股权转让给该公司，至此BCC成为Kiwa中国全资子公司，而Kiwa中国由荷兰Kiwa International B.V. 全资控股；上述股东更迭未影响BCC法律地位与正常运营，BCC及其子公司、分公司均依法设立，股东、执行董事、总经理均按照《中华人民共和国公司法》及公司章程履行职责，公司股东会为权力机构，最高管理层由执行董事、总经理、首席财务官、首席合规官及总监级高管组成。

BCC现设人事行政部、财务部、经营管理部、法务技术部、审核优化管理部、体系认证事业部、产品和业务发展事业部，并构建了以4家子公司、14家分公司、2个业务部为核心的市场服务网络；其中4家全资子公司为北京新世纪四海检验认证有限公司、上海新世纪检验认证有限公司、天津新世纪检验认证有限公司、江苏新世纪检验认证有限责任公司，均具备独立法人资格，另在辽宁、陕西等12省市设立14家分公司，同时BCC全资子公司北京国英卓越教育科技有限公司（2008年成立）为国内首批获得CNCA和CCAA批准确认的国家注册审核员培训机构。

2025年度，BCC因业务发展注销石家庄办事处及上海新世纪品牌管理有限公司（BMC）。



（五）相关机构

BCC 按照认证认可要求每年对相关机构、潜在的公正性风险进行更新，并形成公开文件，在BCC官网（<http://www.bcc.com.cn>）进行公示。

2025年度，BCC减少了2个相关方：BCC注销的石家庄办事处及子公司上海新世纪品牌管理有限公司（BMC）。



(六) BCC可提供的主要服务

常规管理体系认证

质量管理体系认证 (GB/T 19001、ISO 9001)
 工程建设施工企业质量管理体系认证 (GB/T 19001和 GB/T 50430)
 环境管理体系认证 (GB/T 24001、ISO 14001)
 职业健康安全管理体系认证 (GB/T 45001、ISO 45001)
 健康、安全与环境管理体系认证 (SY/T 6276)
 知识产权合规管理体系认证 (GB/T 29490)
 业务连续性管理体系认证 (GB/T 30146、ISO 22301)
 资产管理认证 (GB/T 33173、ISO 55001)
 合规管理体系认证 (GB/T 35770、ISO 37301)
 反贿赂管理体系认证 (ISO 37001)
 企业诚信管理体系认证 (GB/T 31950)
 供应链安全管理体系认证 (ISO 28000)
 创新管理体系认证 (ISO 56001)
 知识产权管理体系认证 (GB/T 29490、GB/T 33250、GB/T 33251)

服务认证

物业服务认证
 保安服务认证
 商品售后服务认证
 餐厅餐饮服务认证
 食堂餐饮服务认证
 旅游自然景区服务认证
 合同能源管理服务认证
 城市轨道交通客运服务认证
 B2B城市配送服务认证

信息安全与信息技术

信息安全管理体系认证 (ISO/IEC 27001、GB/T 22080)
 信息技术服务管理体系认证 (ISO/IEC 20000)
 隐私信息管理体系认证 (ISO/IEC 27701)
 数据治理管理体系认证 (ISO/IEC 38505)
 网络空间安全管理体系认证 (ISO/IEC 27032)
 云服务信息安全管理认证 (ISO/IEC 27017)
 道路汽车网络安全管理体系认证 (ISO/SAE 21434)
 个人可识别信息保护管理体系认证 (ISO/IEC 29151)
 公有云中个人可识别信息保护管理体系认证 (ISO/IEC 27018)
 人工智能管理体系认证 (GB/T 45081、ISO/IEC 42001)
 人工智能风险评估管理体系认证 (ISO/IEC 23894)
 人工智能系统质量评估管理体系认证 (ISO/IEC TS 25058)
 人工智能系统使用机器学习框架管理体系认证 (ISO/IEC 23053)
 人工智能大数据架构管理体系认证 (ISO/IEC TR 20547-1)
 人工智能神经网络鲁棒性评估管理体系认证 (ISO/IEC 24029-2)

二方审核

RecyClass 塑料回收认证
 SEE 审核
 GSSA

可持续发展

温室气体核查 (ISO 14064-1)
 温室气体管理体系认证 (GB/T 46566)
 环境产品声明 (ISO 14025)
 产品碳足迹核算/核查 (ISO 14067)
 产品碳足迹认证 (GB/T 24067)
 碳管理体系认证 (T/CCAA 39)
 CBAM服务及核查
 低碳一体化解决方案
 中国绿色产品认证CGP
 中国绿色建材产品认证CGP
 森林认证FSC/PEFC/CFCC
 能源管理体系认证 (GB/T 23331、ISO 50001)
 社会责任 (CSR) 报告技术服务
 ESG 报告技术服务
 SSI 评审 (ESG/Traceability)
 AA1000 审核核查服务
 社会责任管理体系认证 (GB/T 39604)
 SA8000 社会责任认证 (SA8000)

医疗设备

医疗器械质量管理体系认证 (ISO 13485)
 医疗保健产品灭菌-辐射 评估 (ISO 11137)
 医疗保健产品灭菌-环氧乙烷 评估 (ISO 11135)

培训服务

CE技术服务

食品与农产品

食品安全管理体系认证 (ISO 22000)
 危害分析与关键控制点体系认证 (危害分析与关键控制点 (HACCP) 体系认证要求 (V1.0))
 良好农业规范认证 (GB/T 20014系列)
 有机产品认证 (GB/T 19630)
 富硒产品认证 (RB/T138)
 动物福利认证 (CTS BCC/GF 0007)
 有机投入品评估 (GB/T 19630)

评价类

HSE (Q/ SY 08002.1、中石化HSE、中石油HSE手册)
 品牌评价 (GB/T 27925)
 企业标准体系评价 (GB/T 15496)
 节约食品良好行为评价 (T/GDFSPA0009)
 质量管理培训评价 (GB/T 19025、ISO 10015)
 绿色工厂评价 (GB/T 36132)
 绿色企业评价 (DB4403/T146)
 碳中和评价 (ISO 14068-1)
 零碳工厂评价 (T/CECA-G0171)



(七) 2025年大事记

2025年3月

BCC 组织中南地区审核员培训



2025年6月

BCC荣获CCAA获
“认证技术提升杰出
组织单位”荣誉称号；



2025年6月

BCC 更新认证标志及证书模版



新版认 证标志

2025年12月

SHV家族代表团访问Kiwa中国和BCC



2025年4月

BCC 颁发首张AI认证证书



2025年6月

BCC 颁发首张“零碳工厂”评价证书

2025年11月

BCC 组织年度认证人员培训



第二章

• 社会责任管理

（一）社会责任战略

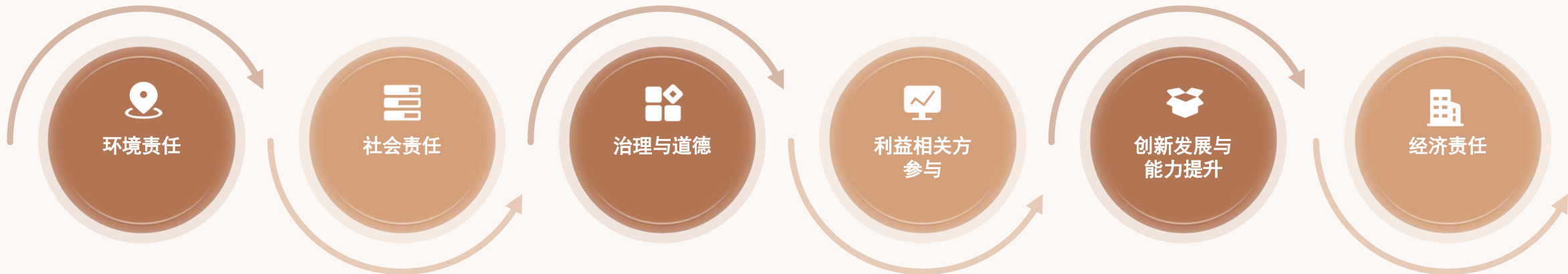


BCC作为国内知名的检验检测认证机构，秉承“传递信任、成就你我”的宗旨与使命。通过提供专业的认证审核、现场核查服务，有效缓解了社会公众与企业之间的信息不对称问题。同时，借助认证证书、核查证书、报告等形式向公众传达企业的相关信息。在为企业进行认证的过程中，BCC持续关注并理解企业和社会的动态需求，积极创新认证模式和技术手段，确保能够满足政府、社会各界以及消费者对于获证企业透明度的要求。这样不仅在获证企业与公众之间搭建起了一座沟通信任的桥梁，也为客户创造了价值，同时也为整个社会带来了更多的安全感和信赖感。

BCC作为检测认证机构，在业务开展过程中自觉遵守道德规范要求，自觉践行社会责任，保证认证业务过程公开、公正、透明。2025年BCC通过了CNAS、ANAB、UKAS、SAAS等国内外认可管理机构的各项评审，与相关管理机构建立了良好的互信关系。



(一) 社会责任战略



减少碳足迹：通过节能减排、使用可再生能源、优化办公和运营流程等方式降低环境影响。
资源管理：推广资源高效利用，减少浪费，倡导循环经济。
绿色认证：开发、推广和实施与可持续性相关的认证、核查服务，如环境管理体系认证、能源管理体系认证、温室气体核查等。

公平与包容：确保公司管理、业务实施过程的公平性，避免歧视，促进多样性和包容性。
员工福祉：关注员工健康、安全和发展，提供良好的工作环境和职业成长机会。
社区参与：支持社区发展项目，参与公益活动，回馈社会。

合规运营：遵守法律法规和国际标准，确保认证、审定与核查活动的合法性和合规性。
道德准则：制定并执行严格的道德规范，防止利益冲突和不当行为。
透明与问责：定期发布社会责任报告，公开披露运营和认证活动的社会、环境影响。

沟通与合作：与政府、企业、非政府组织（NGO）和其他利益相关方保持密切合作，共同推动可持续发展。
反馈机制：建立有效的反馈渠道，听取利益相关方的意见和建议，持续改进社会责任实践。

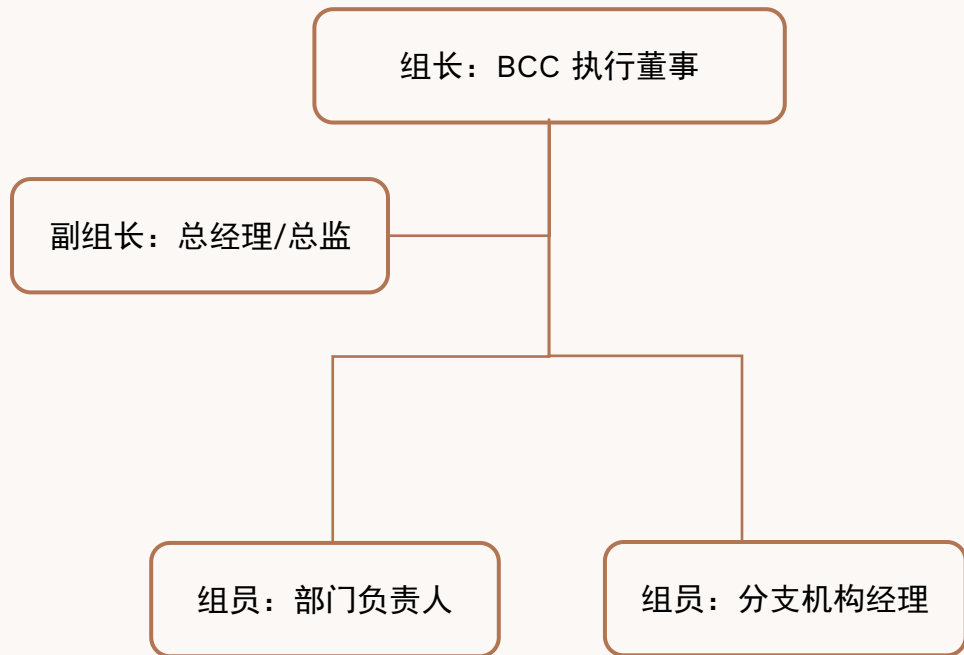
技术创新：利用新技术提高认证的透明度和效率。
能力建设：为公司审核员、管理人员、客户和其他利益相关方提供培训和教育，提升其能力。
标准开发：参与认证行业相关标准的制定和更新，推动行业进步。
项目开发：不断研发与可持续发展有关的服务，助力客户实现其目标。

诚信经营：确保认证过程的透明性和公正性，杜绝腐败和不正当行为。
客户支持：为客户提供高质量的服务和支持，助力其实现可持续发展目标。
供应链责任：要求供应链合作伙伴遵守社会责任。

(二) BCC社会责任体系

1. BCC社会责任小组

公司成立了以BCC执行董事为组长，总经理、总监为副组长，各部门负责人为小组成员的社会责任专项小组，负责领导和推进公司社会责任战略。



2. BCC的社会责任



(二) BCC社会责任体系

3. BCC的社会责任体系

公司始终将社会责任理念融入到公司发展战略和内部管理中，BCC将社会责任主题分配到公司各个部门并加以落实；详见下图：

核心主题	责任内容及措施	实施部门
组织治理	建立完善的组织管理体系，并将社会责任全面融入组织及其各种关系中	最高管理层、经营管理部，法务技术部
人权	尊重人权，保障员工基本权利、保护弱势群体权益	人事行政部、法务技术部、工会
劳工实践	创造就业机会，规范用工，保障员工安全、健康、保持员工沟通渠道畅通	人事行政部、法务技术部、工会
规范运营	以诚信经营为基础，保证公平、公正、公开的环境，应对不正当竞争,合法合规经营	人事行政部、财务部、经营管理部、法务技术部、审核优化管理部、各事业部、分公司、子公司
消费者 (客户)	承担认证服务在周期内的责任，与客户共铸诚信守法环境	财务部、经营管理部、法务技术部、各事业部、分公司、子公司
健康和环境	将安全和环境作为公司工作中的一部分	人事行政部、法务技术部、各事业部、分公司、子公司
社区参与和发展	支持社区发展，与社区保持良好关系，积极参加公益活动	人事行政部、工会、分公司、子公司

（二）BCC社会责任体系

4. 利益相关方的信息沟通方式

BCC 的利益相关方包括政府、行业、社区、客户、股东、员工、合作方、环境和社会团体。针对不同的相关方，BCC建立了常态化沟通机制，及时了解相关方的期望、诉求并作出回应。与包括客户在内的社会各界的有效沟通，是 BCC 增强社会责任透明度的重要方式，也是利益相关方获得信息的重要渠道。

	沟通目的	沟通方式
政府（中国或有关的外国）	遵守法律法规，通过可持续发展，传递信任创造财富	政府网站、各类工作报告、信息上报、社会责任报告等；
行业（公司所在的检验认证行业）	促进行业创新发展，提升国内认证机构在国际的地位	行业协会、参与行业标准制定、参与行业技术交流等；
社区（中国及业务所在国）	文明服务、合规服务、支持公益，促进社区和谐稳定、繁荣	公益培训等；
客户（接受公司服务的社会组织）	提供优质服务，努力创新服务，持续创造发展机会	满意度调查、网站、公众号、电话/邮箱、合同协议、社会责任报告等；
股东（投资者）	提高核心竞争力，为股东提供收益回报	报告；
员工（多种用工形式的全体员工）	保障基本劳动权益，提供员工的发展空间，实现个人发展和价值提升	员工满意度调查、工会、Speak up、员工培训等；
合作方	严格遵守合同要求，共同发展，实现共赢	网站、公众号、电话/邮箱、合作协议等；
环境（公司内部及可以影响的环境）	节约能源，创造美好环境	地球周活动、环保相关培训及认证等；
社会团体（公司参加的非政府组织）	参加社会团体，促进行业发展	参加行业社会团体

BCC通过分层化、场景化的沟通方式，精准回应各利益相关方诉求，构建“合规-共赢-发展”的信任关系

(三) BCC可持续发展与社会责任的关系

BCC从成立之初就一直坚持以可持续发展的理念来指导公司的管理和运营，在推进可持续发展过程中强调了公司与员工的共同进步发展；公司与社会环境的协调发展；公司利用资源的发展效率；公司经营活动的公正公平；公司成长空间的多维性等，从而为BCC树立一个科学的可持续发展观。公司管理层充分认识到只有坚持可持续发展的经营战略，才能使BCC的经济效益和社会效益和谐统一；企业社会责任是实现BCC可持续发展的重要途径。

BCC在发展过程中时刻牢记社会责任的重要性，我们始终认为经济效益是可持续发展的基础，而社会效益才是可持续发展的最终目的。

自创立以来，BCC始终秉持可持续发展的核心理念，指导公司的全方位管理与运营。我们坚信，可持续发展不仅关乎公司自身的繁荣，更涉及员工福祉、社会和谐及环境保护的多维度进步。为此，BCC致力于：

- 共同成长：促进员工与企业并肩前行，实现个人职业发展与企业战略目标的双赢。
- 环境与社会和谐：在追求经济效益的同时，注重生态平衡，积极参与社会责任活动，推动公司与社会环境的和谐共生。
- 资源高效利用：优化资源配置，提高能源使用效率，减少浪费，实践绿色低碳的发展路径。
- 公平公正经营：坚持商业道德，确保所有业务活动的透明度与公正性，建立良好的市场声誉。
- 多元化发展战略：探索业务模式创新，拓宽发展空间，形成稳健且具有韧性的企业结构。

BCC始终坚信，将可持续发展理念深度融入企业经营战略，是实现长期稳健发展的核心所在。在创造经济价值的同时，我们积极践行社会责任，以负责任的企业公民姿态回馈社会。2025年，公司进一步强化可持续发展承诺，重点推进以下工作：

- 加大科技创新投入：设立专项研发基金，支持技术创新与项目孵化，为业务持续拓展注入新动能。
- 完善人才培养与激励机制：设立专项人才培养基金，构建系统化人才发展体系，充分激发团队创新活力。
- 增强信息透明度：通过多渠道公开公司及业务相关信息，加强与社会各界的沟通，提升公众信任。
- 优化绩效管理体系：建立科学高效的评价机制，推动企业目标与个人价值实现有机统一，驱动组织持续改进与成长。

未来，BCC将以一系列系统化举措持续深化可持续发展实践，全力实现经济效益与社会效益协同提升，为建设更繁荣、公平、绿色的社会贡献专业力量。

第三章

• 社会责任实践

2025年 社会责任实践

2025年，BCC继续在社会 responsibility 实践方面取得了显著进展。我们不仅继续遵循ISO26000:2020《社会责任指南》和国家认监委《认证机构履行社会责任指导意见》的要求，还在组织治理、公平运营、风险管理、劳工实践、环境保护、社区参与与发展、能力提升及关注各利益相关方等多个维度深化和完善了我们的社会责任实践。

作为第三方认证机构，BCC深知自身肩负的重要使命。因此，公司围绕“诚信合规”、“技术研发”、“业务创新”、“控制风险”、“客户服务”和“构建和谐劳动关系”六大主题，明确了年度社会责任的方向。这些主题不仅体现了BCC对行业发展趋势的敏锐洞察，也彰显了公司在推动社会进步和可持续发展方面的坚定承诺。

通过实施这些主题，BCC致力于加强自身的诚信建设，确保合规经营；通过技术创新和业务模式革新，引领行业发展，提升服务质量。在风险控制方面，公司建立更为严密的管理体系，以保障客户和社会的利益。在客户服务上，BCC追求卓越，不断提升客户满意度。在构建和谐劳动关系方面，公司努力营造一个公平、尊重和包容的工作环境，促进员工成长与企业发展的共同繁荣。

综上所述，BCC在2025年的社会责任实践中，不仅遵循了国际和国内的指导原则，更将社会责任融入企业文化，通过具体的主题实践，展现了企业的社会价值和对未来发展的贡献。



（一）诚信合规经营

Kiwa的核心价值观包括雄心壮志（Ambitious）、诚信可靠（Reliable）和积极参与（Engaged）。在充满挑战的商业环境中，合规性是企业持续成长的关键。因此，Kiwa将诚信与合规视为公司生存和发展的基石，并制定了八项行为规范和合规准则，要求旗下所有企业严格遵守这些规范，以确保运营过程中的诚信与合规。

作为Kiwa集团的一员，BCC秉持“以信立世”的理念，将诚信和合规视为经营的首要责任。BCC严格遵守国家及国际相关法律法规要求，确保认证活动的合法性、公正性和权威性。在运营过程中，BCC依据《中华人民共和国认证认可条例》及ISO/IEC 17021、ISO/IEC 17065、ISO/IEC 17029等国际标准，建立完善的管理体系，规范认证和核查流程。BCC定期接受各认可机构的监督评审，确保认证活动符合法律法规和行业规范。同时，BCC注重人员培训，确保审核员具备专业能力和职业道德，杜绝利益冲突和不当行为。通过透明的操作流程和严格的内部管控，持续提升公信力，为客户提供高质量、可信赖的认证服务，助力行业健康发展。除此之外，BCC接受社会各界的监督，对社会监督反馈的问题积极应对，并且BCC通过各类渠道和方式监督获证企业行为，积极履行社会责任。

2025年4月，BCC公正性委员会对上一年度的工作进行了审查和审议，共提出了七项改进建议。针对这些建议，BCC均制定了详细的落实计划。通过此次审查和审议，确认BCC的各项活动均符合公正性的要求，兑现了其在“公正性声明”中的承诺，不存在任何影响公正性和诚信的情况。

2025年，BCC未发生任何违法违规行为。

（二）创新发展

随着行业监管的日益严格和市场竞争的加剧，我国认证行业呈现出竞争充分、市场集中度相对较低的态势。全行业正集中优势力量推进新型认证制度创新。面对社会形势的变革，BCC充分认识并把握国家政策及质量发展规划对认证行业发展的要求，在主营业务稳健发展的基础上，通过创新经营、风险控制、持续发展和践行社会责任等方式，取得了显著成绩。

2024年初，BCC确定了本年度发展的重点领域，包括可持续发展、社会责任、食品农产品和信息技术四大领域。这些领域的选择不仅符合国家政策导向，也体现了BCC对未来市场趋势的敏锐洞察。通过2024和2025年的实践，BCC更坚定了这条发展路线。

2025年4月，新世纪检验认证有限责任公司代表Kiwa ISP与上海绿翼产品环境声明（EPD）促进中心（以下简称“EPD促进中心”）签署了战略合作协议，这一协议标志着双方在环境产品声明（EPD）领域的深入合作，旨在帮助企业更好地满足欧盟及国内有关EPD的相关要求。

太阳能管理倡议（SSI）是首个专门针对太阳能光伏行业及其客户需求的供应链可持续性保障方案。Kiwa 是SSI授权的评估机构；BCC做为Kiwa 集团的一员，负责实施在中国境内的SSI现场审核任务。2025年BCC共实施了4次现场审核。

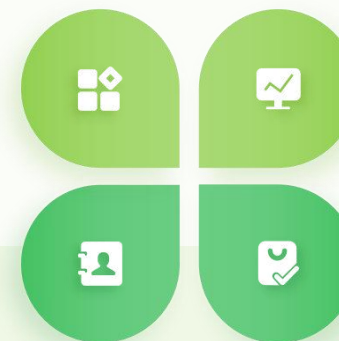
BCC 陆丽丽、蒋家林等专家深度参与 CCAI 与中国经济林协会联合开展的“贵州药食同源中药材高质量发展”课题。团队聚焦天麻、灵芝等特色品种，发挥认证与审核专业优势，主导质量控制标准制定及溯源体系建设。2025 年已完成核心调研与试点验证，成果通过评审，有力支撑了贵州中药材产业的标准化发展。

BCC 齐蕊、郑超等专家全程参与 CNAS 牵头的两项前沿认可制度研究：隐私管理体系认可制度和人工智能管理体系认可制度。

综上所述，BCC在多个关键领域取得了显著进展，不仅提升了自身的竞争力，也为推动社会的可持续发展做出了重要贡献。

可持续发展

食品农产品



社会责任

信息技术

(二) 创新发展

1. BCC的认可资格和业务领域



管理体系 (MS) :

- QMS (QJ)
- EMS
- OHSMS
- FSMS
- HACCP
- ISMS
- SMS
- EnMS
- BCMS
- IPMS

产品认证(P):

- CFCC
- GAP
- 有机

审定与核查(VV):

- GHG



管理体系 (MS) :

- QMS
- EMS
- OHSMS



管理体系 (MS) :

- SA8000



8631

管理体系 (MS) :

- MDMS



管理体系(MS):

- CSSMS
- CPIISMS
- AMS
- EiMS
- ABMS
- SCSMS
- SAMS
- CMS
- PIIPMS
- PIMS
- DGMS
- CSMS
- AIMS
- 等

产品认证 (P) :

- 一般工业产品
- 绿色产品

服务认证(SC):

- SC01、SC03、SC04、SC05、SC06、SC09
- SC11、SC11、SC13、SC15、SC21

审定与核查 (VV) :

- CFP、EPD、ESG等



AA1000
Licensed Assurance Provider
000-831

ESG 报告审验

（二）创新发展

2. 业务持续稳定发展

2025年，受宏观经济波动、市场竞争加剧、客户需求迭代以及内部合规标准提升等多重因素叠加影响，BCC未能如期实现增长目标，证书持有量亦出现阶段性回落。然而，挑战之下机遇并存。BCC凭借深耕行业多年积累的卓越品牌声誉与庞大客户资源，依然拥有坚实的竞争壁垒。面对新形势，公司将依托Kiwa集团的全球资源优势，化被动为主动：一方面持续加大技术研发投入，另一方面深化人才梯队建设。我们坚信，通过推动高竞争力项目的落地实施，BCC定能突破瓶颈，重塑增长曲线，实现可持续的长期繁荣。



3. 科技研发创新

BCC是检验认证领域首批获得高新技术企业资格的公司。BCC继续按照高新资格保持要求开展项目研发，2025研发项目共7项。秉持高新研发与实际业务研发相结合的工作思路，高新研发项目围绕公司认证业务产品、认证过程管理的信息化产品等进行。截至2025年12月底，其中3个研发项目均按照项目策划完成项目研发、试点，通过评审确定达到研发目标并结题，另外4个项目延续到2026年。

2025年研发投入：1280万元。

2026年研发项目新立项3个，主要围绕在隐私管理、ERP管理、质量和环境标准转换等。



(二) 创新发展

4. 积极参与行业课题研究与技术交流 为创新和可持续发展积蓄力量

2025年，BCC 聚焦 ESG 与可持续发展、新兴领域认可、产业高质量发展、认证行业规范四大方向，深度参与工信部、中国合格评定国家认可委员会（CNAS）、中国认证认可协会（CCAA）牵头的课题研究与标准制定工作，多项成果落地，行业影响力持续提升。

一、课题研究类（产业赋能 + 行业基础）

- 新能源汽车产业 ESG 发展报告（工信部）：完成编制并归档，为行业绿色低碳转型与 ESG 建设提供权威支撑。
- 贵州药食同源中药材高质量发展课题（国家市场监督管理总局认证认可研究中心（CCAI） / 中国经济林协会）：聚焦贵州天麻、灵芝、杜仲叶产业瓶颈，构建种植、加工、应用全链条技术支撑体系，牵头制定标准、编制生产指南填补地方空白，有力推动产业规范升级，目前该项目正申请科技部奖项。
- 认证机构自行研制认证技术规范现状研究（中国合格评定国家认可委员会（CNAS））：完成调研分析，为认证行业技术规范的监管与优化提供决策参考。

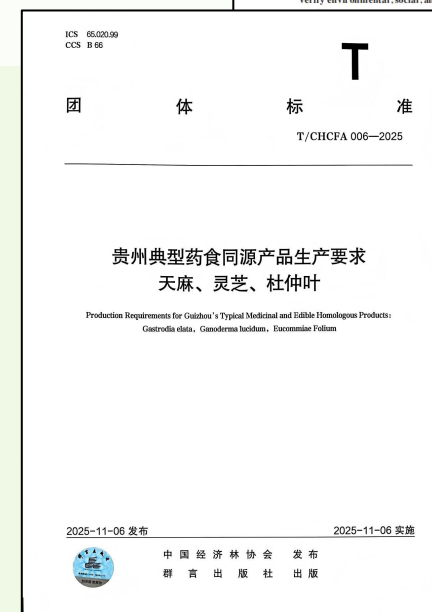
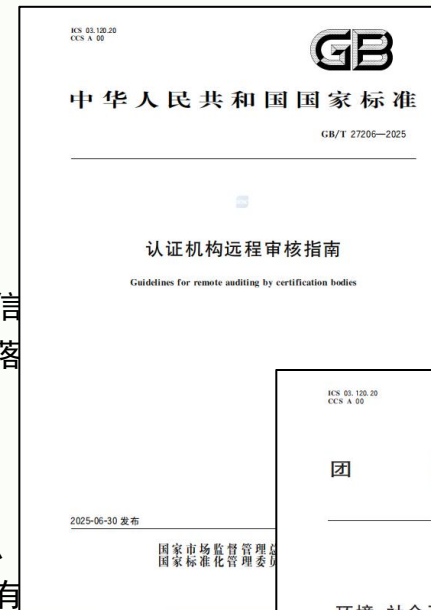
二、认可制度研究类（前沿领域布局）

参与中国合格评定国家认可委员会（CNAS）两项核心认可制度研究，搭建基础框架，填补领域空白：

- 隐私管理体系认可制度：为数据安全与隐私保护领域认证规范化提供技术依据。
- 人工智能管理体系认可制度：助力人工智能产业建立标准化管理体系。

三、标准制定类（国家级 + 行业级）

- 国家标准：参编 GB/T 27206-2025《认证机构远程审核指南》（2025年6月发布，即将实施），规范远程审核全流程。
- 中国认证认可协会（CCAA）团体标准
《企业可持续发展管理体系要求》：推动企业 ESG 与可持续发展管理体系标准化。
《环境、社会及治理（ESG）披露信息核查方案和标准的适用性评价要求》：助力 ESG 信息披露核查工作落地实施。



（三）控制风险、提升能力

1. 风险管理制度



2. 三级风险监控机制

01 公司级

- 时机：事前事中事后
- 重点：审核纪律、认证管理过程有效性、审核有效性；
- 方式：纪律检查、认证过程抽查、飞行检查、档案复核；

02 事业部级

- 时机：事前事中事后
- 重点：审核纪律和认证管理过程有效性；
- 方式：纪律检查、认证过程抽查、档案复核；

03 分支机构和业务部级

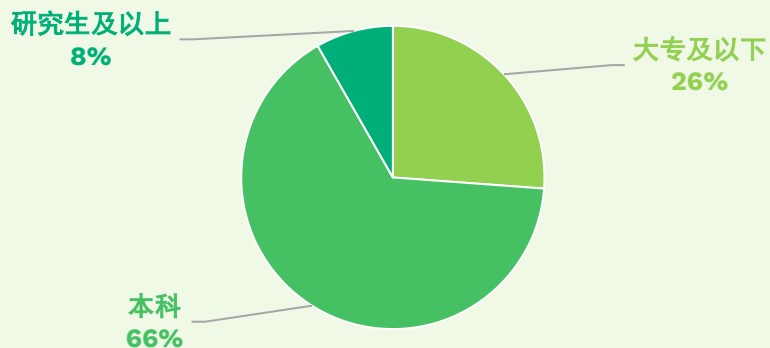
- 时机：审核开始、审核过程中、审核结束
- 重点：审核纪律
- 方式：视频、实时打卡、共享位置、电话查岗、飞行检查等



（四）提升人员能力，打造专业团队

BCC拥有1586名专兼职员工，其中包括650名专职人员。公司致力于通过建立系统的人才培育和引进体系，包括设立专项基金，每年制定针对性的专职人员培养和引进计划。在2025年，BCC投入了约7.2万元用于培养20名专职审核人员，这一投资为公司业务的持续稳健增长提供了坚实的人力资源支撑。

截至2025年底，BCC拥有1300余名来自各个领域的专兼职审核员和技术专家。基于健康与安全因素，公司继续对人力资源结构进行了精细化调整。以下是各领域审核人员（包括实习生）的具体情况：



BCC 2025年各业务领域审核员分布图



2025-2026年度，CNCA发布了《质量管理体系认证规则》《环境管理体系认证规则》等六项管理体系认证规则，规则明确管理体系审核员现场审核时间总和不得超过180天/周期年，并且人均每个审核员匹配的管理体系有效认证证书不得超过50张/周期年。BCC经过系统的测算，当前BCC的审核员数量整体上满足需求。

（四）提升人员能力，打造专业团队

作为大型专业认证机构，BCC始终把提升认证人员专业能力作为核心使命与重要任务。依托多年行业深耕积淀与实践经验，公司建立了科学完备的审核员知识技能框架体系，对知识要点进行系统化梳理与精细化设计，并紧密结合行业发展趋势与实际工作需求，开发形成一系列专业化、体系化培训课程。课程内容涵盖审核技术、管理体系标准等核心模块，同步融入案例解析、实操演练等教学环节，全面提升审核人员专业素养、综合能力与履职水平。BCC将持续强化人才队伍建设，着力打造高素质、高水平的专业化审核团队，不断提升认证服务质量与效能，为行业高质量发展提供坚实支撑。

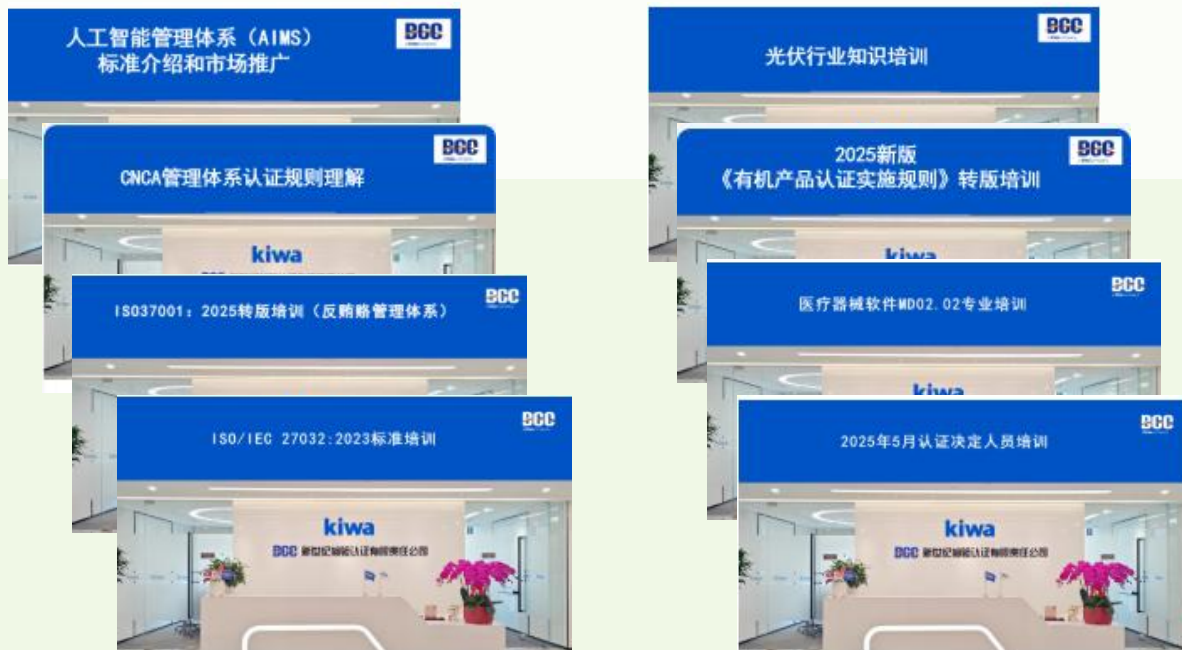


（四）提升人员能力，打造专业团队

BCC 采用线上线下融合的多元化培训模式，系统化开展年度各类培训工作。培训内容紧密围绕合规要求，覆盖多认证领域、多行业场景及全类型认证从业人员。

2025 年度，BCC 先后组织开展了包括 CNCA 认证规则培训、新兴业务领域（人工智能管理体系等）培训、标准转换培训（如 ISO 37001）、专业技术培训（如医疗器械软件）及行业专项知识（如光伏行业）等一系列高质量培训课程。

通过多维度、分层级的培训体系，持续强化人员专业能力，全面提升认证队伍的整体素养与核心竞争力。



2025 年 11 月 21 日，新世纪检验认证（Kiwa BCC）2025 年度认证人员培训大会在北京圆满落幕。京津冀及各分支机构审核员、管理人员等 200 余人参会，围绕“强能力、守新规、拓新局”主题，聚焦行业趋势、监管要求、审核能力与风险防控，重点宣贯 2025 版质量管理体系认证规则，全面提升专业素养与合规水平，为公司高质量发展与战略转型筑牢人才根基。

（五）关注客户需求，支持客户发展

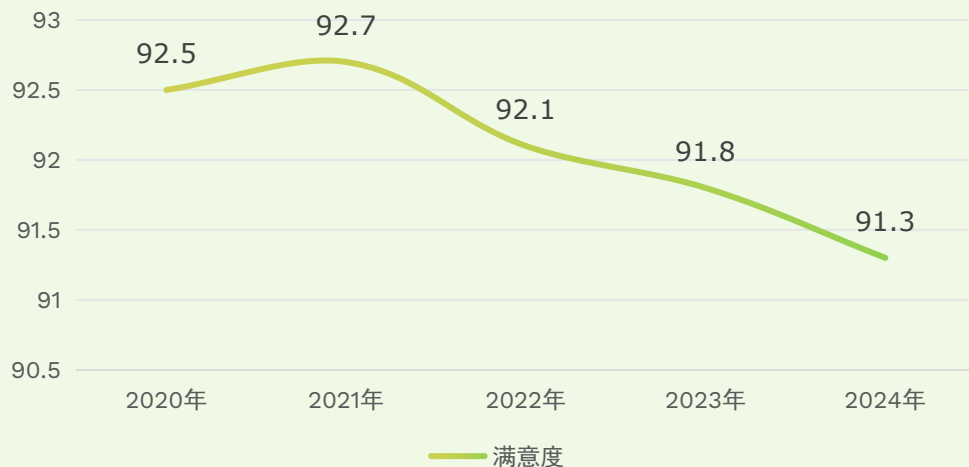
1. 客户满意度调查

本着“一切以顾客为关注焦点”的原则，围绕“全员市场”的理念，BCC每年通过对客户潜在需求和对我机构满意度情况进行抽样调查，来获悉客户对BCC的潜在需求和期望，促进我公司更高效的服务和管理水平。

BCC于2025年4月到5月开展了顾客对我公司2024年度认证服务的顾客满意度调查，采用线上线下相结合的方式，线上收到266份，线下收到54份，共320份，比上一年度提高17.6%。经过调查与统计，2024年我公司认证服务的总体顾客满意度评价为91.3分，同比上一年度降低0.5分。

针对此情况，BCC进行了原因分析，并采取了相应的措施。

近五年客户满意度调查数据



2. 公益培训，支持客户发展

在全球绿色发展的宏观浪潮下，ESG（环境、社会和公司治理）信息披露已成为企业叩开国际市场大门的关键“通行证”。近日，为精准助力企业绿色出海，Kiwa BCC 在江苏省市场监督管理局的指导下，依托江苏省小微企业质量管理体系认证提升联盟主办的公益课堂，成功实施了《ESG 信息披露审核，助力企业绿色出海》专题直播培训。

聚焦医疗器械企业出海欧盟痛点，Kiwa 在2025年12月组织实施了《MDR 合规实战指南》直播。北京医疗器械商会会长魏彬与 Kiwa 中国医疗器械项目负责人相诚，深度拆解 MDR 合规全流程，助力企业高效拿证、开拓欧盟市场。

ESG信息披露培训课程亮点

● 课程亮点 ●

权威解读

深入剖析欧盟可持续发展领域的法律法规，让企业清晰了解国际市场的“绿色门槛”。

实用指南

介绍市场上常见的可持续发展服务业务，为企业提供一站式解决方案，助力企业完善ESG建设。

案例分享

结合实际案例，指导企业如何高效开展ESG信息披露审核，提升企业绿色管理水平，增强国际市场竞争能力。

助企出海

助力企业塑造ESG品牌形象，破解绿色贸易壁垒，赢取海外市场新机遇。

北京医疗器械商会 | 访谈直播

医疗器械出海 欧盟（CE认证） MDR合规实战指南

直播时间：12月18日 15:00-16:00

魏彬
北京医疗器械商会会长

相诚
Kiwa 中国医疗器械项目负责人

（六）践行社会责任，构建和谐劳动关系

BCC 始终秉持着对法律的敬畏之心，严格遵循《劳动法》《劳动合同法》《社会保险法》《工会法》等一系列法律法规，将保障员工合法权益作为公司运营的重要基石，从用工管理的各个维度，以实际行动践行着责任与担当。

公司精心构建了一套科学且完善的用工管理制度，涵盖招聘、入职、在职管理、离职等各个环节，确保每一位员工从踏入公司的那一刻起，就能在规范有序的环境中开启职业生涯。在用工过程中，严格遵守法律规定的工作时间、休息休假制度，保障员工的休息权与合理工作时长。

在社会保障方面，BCC 更是不遗余力。依法建立健全全面且细致的员工社会保险体系，足额为员工缴纳社会保险，包括养老保险、医疗保险、失业保险、工伤保险和生育保险，为员工的未来生活与工作风险兜底。同时，考虑到工作中的意外风险，额外为员工购买意外伤害险；为助力员工实现安居梦想，按时足额缴纳住房公积金；为进一步减轻员工医疗负担，提供补充医疗险；还投保雇主责任险，全方位保障企业与员工双方的权益。

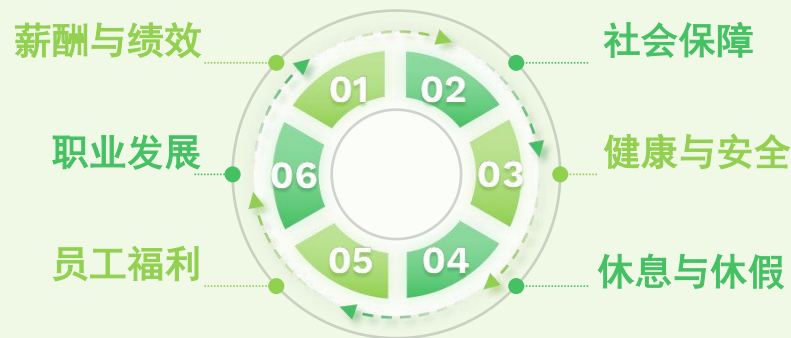
通过这一系列举措，BCC 切实保障员工充分享有劳动权利，并在公平公正的环境下履行劳动义务，营造出和谐稳定的员工关系，为公司的长远发展奠定了坚实的人力基础。

1. 保障职工权益

BCC严格遵循国家及地方法律法规，并结合各分公司实际情况，为员工提供全面的法定假期，如婚假、产假、带薪年假、探亲假、计划生育假、病假和事假等，同时针对孕期和哺乳期女职工实施弹性工作制，彰显人性化管理。为确保审核员工作强度符合国家标准，所有专兼职审核员均需严格遵守22天审核周期的限制。

BCC将员工权益与企业发展紧密相连，在确保公平、激励、经济和合法的基础上，建立了按岗定薪、绩效优先、多劳多得的薪酬体系，并为研发创新人员设立薪酬激励机制。为保障员工权益，公司构建了工资结构调整机制，全程由工会参与，确保调薪过程平衡劳资双方利益，实现薪酬管理和绩效分配的规范化、制度化和科学化，使绩效在薪酬决定中发挥更大作用，有效激发员工积极性。

此外，BCC还重视员工健康，2025年为488名员工安排了健康体检，投入29万元。同时，与FESCO合作，斥资约120万元为663名专职员工购买了补充医疗保险、雇主责任险、商业医疗保险等保险福利，进一步提升员工医疗保障水平。



（六）践行社会责任，构建和谐劳动关系

2. 员工关怀与福利

- 提供完善的福利体系：公司为员工提供了具有竞争力的薪酬、完善的保险福利、带薪年假、健康体检等福利，保障员工的基本权益，增强员工的归属感和满意度。自2025年起，在法定年休假的基础上，公司为BCC总部办公人员增加2天福利年假。
- 关注员工身心健康：公司鼓励在企业内部营造工作生活平衡的企业文化，鼓励员工在工作之余关注自己的身体健康并抽出时间陪伴家人。此外，公司始终将员工的身体健康视为重要的人文关怀内容。例如在北京办公室，我们贴心地为员工提供每日免费的牛奶和酸奶，这不仅是一份福利，更是公司对员工健康生活理念的积极倡导。
- 营造良好的工作环境：公司致力于打造舒适、安全、和谐的工作环境，提升员工的工作体验。例如，北京办公室在茶水间搭建了阅读角，员工在工作之余能够放松身心，享受学习的乐趣，进一步提升了员工的满意度和归属感。

3. 人才发展与培训

支持员工职业发展：公司建立了完善的职业晋升通道，为员工提供公平的晋升机会，鼓励员工在企业内部实现职业发展。



4. 多样性与包容性

公司致力于构建一个多元化和包容性的工作环境，鼓励员工之间的相互尊重和理解。公司在招聘、人员晋升、转岗等多个人才发展的环节均体现了对不同性别、不同文化背景、不同年龄及不同身体状况的员工的包容和支持。目前，公司管理层中女性管理者人数占比超过50%，这体现了对女性群体职业发展的包容和尊重。

(六) 践行社会责任，构建和谐劳动关系

5. 践行社会责任 共促健康安全

恪守 Kiwa 高标准，坚守安全底线。
 安全不是额外工作，而是工作之本。
 我们以卓越与安全为准则，对自己、对他人负责，全程贯穿、始终如一。

Luc Leroy, Kiwa 集团 CEO

Kiwa 集团每年都在全球范围内启动“Safety Week”安全周活动。旨在倡议员工安全生活、安全工作，进一步强化员工的安全意识，希望大家开开心心工作，安安全全回家。

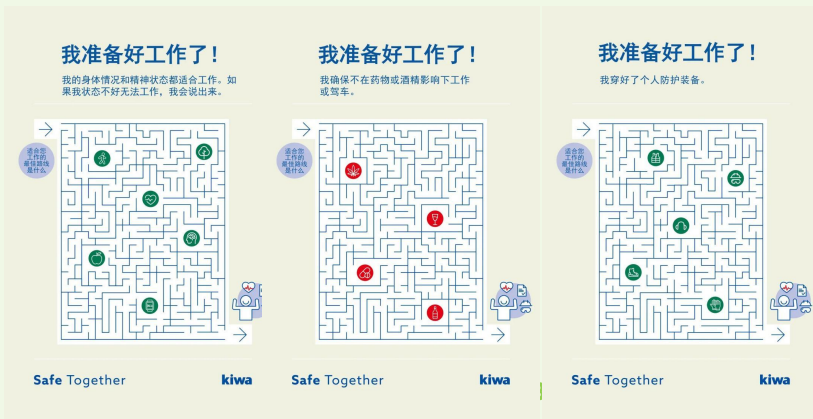
6. 员工满意度调查

为倾听员工心声、持续优化组织环境，公司于2025年5月启动了全球范围内的员工敬业度调研（Eletive）。本次调研旨在深入了解员工的真实感受与需求，帮助我们构建更具包容性、幸福感与活力的工作氛围。

调研采用在线问卷形式，每年进行一次，并严格确保100%匿名，以保障每一位员工能够放心表达真实想法。本次调查共向BCC员工发放问卷643份，回收有效问卷599份，回复率达93%，充分体现了员工对公司发展的关注与积极参与。

通过本次调研，我们获得了宝贵的员工反馈，并据此制定了针对性的改进措施，例如优化内部沟通机制、完善员工关怀计划等。

未来，公司将继续坚持以人为本的管理理念，营造更加开放、平等、尊重的工作环境，助力员工与公司共同成长。



100%匿名
问卷发放643份
问卷回收599份
回复率93%

(六) 践行社会责任，构建和谐劳动关系

三八妇女节活动

&

圣诞活动



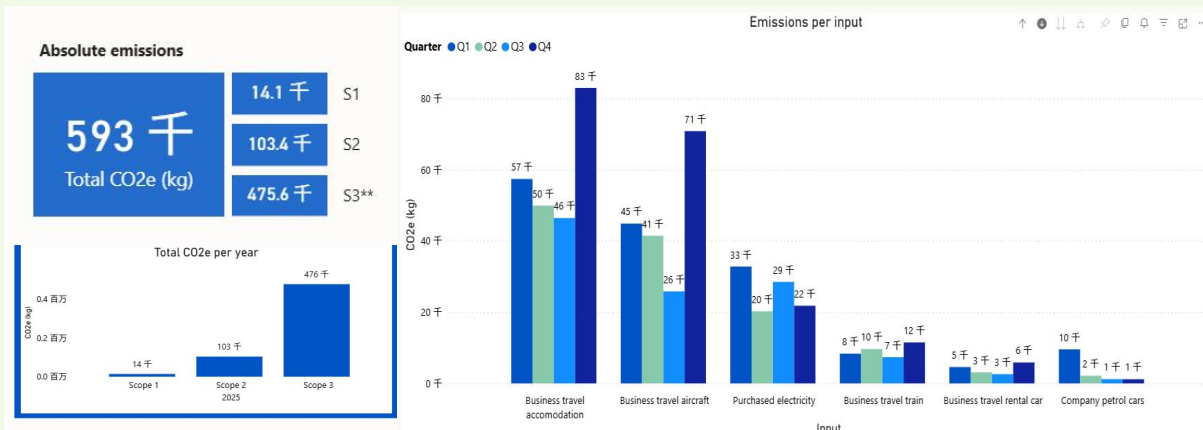
（七）优化环境，履行社会职责

在积极响应国家政策与践行社会责任的道路上，BCC 始终步履坚定，勇担使命。

1. 倡导绿色生活，推进节能减排

BCC 积极开展节能减排与绿色出行宣传，倡导员工优先选择公共交通等环保出行方式，助力减碳。在办公流程上，公司推行无纸化办公，依托 OA、ERP 及 Kiwa BCC 学院等数字化平台，大幅提升效率并减少纸张消耗。同时，通过合理管控空调温度、充分利用自然光、倡导随手关灯等举措，有效实现了节水节电与节能减排，为守护地球家园贡献力量。

根据Kiwa集团的要求，BCC在2025年进行了第一年度的温室气体排放统计，覆盖了BCC总部及各分支的机构的日常办公活动及商务旅行。统计结果如下图：



2. 顺应政策导向，贯彻国际标准

国家“十四五”生态环境规划明确指出，持续改善环境质量是这一时期的核心任务。为此，国家进一步完善环境质量管理政策机制，不仅强化考核问责，更注重正向激励，致力于构建完整的政策体系，充分发挥各类政策工具在环境质量管理中的协同效应。ISO 14001 作为国际广泛认可的环境管理标准，运用系统科学的方法，助力企业减少污染排放、杜绝资源浪费、有效管理废弃物，全面提升企业的制度化、标准化和科学化管理水平，推动企业在安全、环境、经济和社会等多方面效益实现稳步提升，从而达成可持续发展的长远目标。

3. 发挥专业优势，助力企业发展

作为一家综合化标准认证服务机构，BCC 始终将推动社会可持续发展作为矢志不渝的奋斗目标，持续践行“传递信任，创造价值”的神圣使命。凭借专业、优质、高效的认证服务，BCC 积极引导企业采用行业最佳实践。在 2025 年，公司就为 608 家企业实施能源管理体系认证，为 6422 家企业实施环境管理体系认证，并为 31 家客户提供了温室气体核查服务。通过这些努力，BCC 助力众多具有绿色发展理念的企业深入贯彻科学发展观，推动企业发展与自然环境和谐共生，共同迈向更加美好的未来。

（八）助力乡村振兴

党建引领践初心，消费帮扶促振兴

在TIC理事会的带领下，Kiwa BCC随同多家会员机构深入甘肃礼县崖城镇，积极响应国家市场监督管理总局认证监管司开展的党建结对帮扶工作。通过捐赠帮扶资金及开展消费扶贫，我们以实际行动助力当地农民增收，为礼县特色产业的蓬勃发展注入强劲动力。

未来，Kiwa BCC将继续秉持经济效益与社会责任并重的发展初心。我们将充分发挥TIC行业在标准引领、质量提升及信任传递方面的独特优势，持续深耕乡村振兴事业，与社会各界携手共筑美好未来，推动社会可持续发展。



第四章

- 展望未来



2026年展望

2026年，新世纪检验认证有限责任公司（BCC）立足过往积淀，锚定 TIC 行业智能化、绿色化、国际化趋势，深化发展战略、践行社会责任，向高质量国际化发展目标稳步迈进。

法规与服务上，严守认证认可法规，确保业务合规开展；深挖客户需求，创新服务模式、优化流程，从满足需求到超越期待，打造认证领域服务新标杆。

技术与研发上，加大 TIC 领域国内外项目投入，搭建高效研发团队与创新机制，攻坚前沿技术、突破关键领域，巩固行业领跑地位，提升国际市场核心竞争力。

绿色可持续发展上，依托技术优势参与国家绿色战略项目，提供全维度“双碳”解决方案，助力企业绿色转型、推动行业绿色发展；同步优化自身绿色运营管理，严控碳排放，践行绿色理念。

人才培养与发展上，完善审核人员培训体系，引入国际先进培训方法，打造国际视野、专业过硬的审核团队；优化职业发展路径，搭建多元晋升渠道，增强员工归属感与忠诚度，筑牢人才根基。

合作与融合上，与 Kiwa 集团实现全维度深度融合，吸收先进管理经验、优化内部流程、提升运营效率，整合双方资源共拓国际市场，打造国际影响力检验认证品牌；同时融入集团社会责任价值观，投身公益事业，为社会可持续发展贡献更多力量。

意见反馈

《新世纪检验认证有限责任公司2025企业社会责任报告》希望得到社会各界的意见和建议，您的建议和意见将有助于我们更好地履行社会责任和做出改进，反馈的意见可以根据您的要求得到保密对待。

1. 您对本报告的整体评价？

很好 较好 一般 较差

2. 您认为本报告的信息披露质量如何？

很高 较高 一般 较低 非常低

3. 您觉得报告的哪部分最具有阅读价值？

编制说明 公司概况 责任管理 责任实践 责任计划 报告后记

4. 您认为本报告在新世纪认证与利益相关方的沟通方面的作用如何？

很大 一般 较小

您的信息：	
姓名：	所属行业：
单位及职务：	电子邮箱：
固定电话：	移动电话：
邮政编码：	通讯地址：



creating
trust
*driving
progress*



新世纪检验认证有限责任公司
总部：400-016-9000
网址：www.bcc.com.cn
公司地址：北京市东城区广渠门内大街45号5层